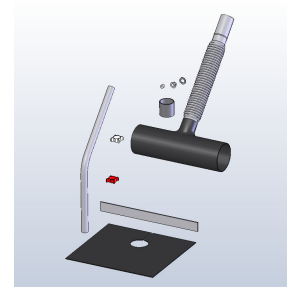


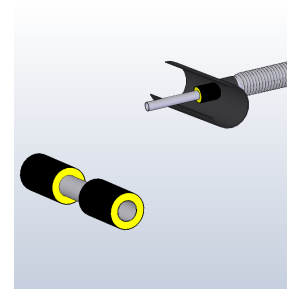
## Montage-T med planfræst skydemuffe bundrør og påsvejst Flexafgrening, 45°

Det forudsættes, at montage foretages af en branchekyndig/monteringsvant person

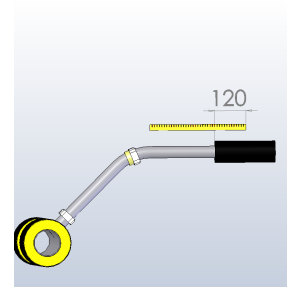
1. Montage-T med Flexafgrening og tilbehør.



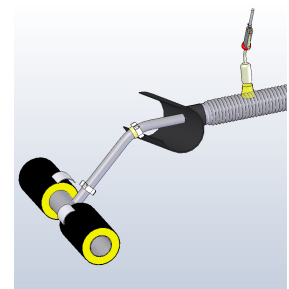
2. Montage-T slides op i planfræsning, og anbringes på stikledning. Husk manchett!  
Afisolering af hovedrør og stikledning:  
Hovedrør: 400-450 mm. stikledning: 150-200 mm.



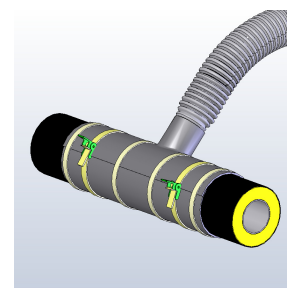
3. Ståldel tilpasses og isvejses, så Flexdelens krympemuffe får et overlap på 120 mm. over kappe på stikledning.  
På stikledning monteres 2 stk. afstandsholdere. Den ene 50 mm over kappe på hovedrør og den anden i bukket.  
Hjælpe midler: Elastikker og tape (tape skal forhindre, at afstandsholder forskubbes under montering af Flexafgrening).



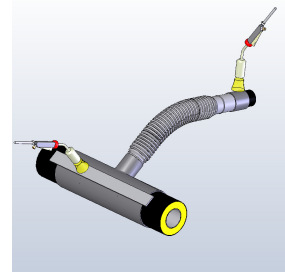
4. Kapper på hovedrør og stikledning rengøres og slibes med smergellærred (min. 200 mm).  
Flexafgrening varmes/blødgøres med blød gasflamme på ribber. Herefter trækkes Montage-T over bøjning og placeres på hovedrør.



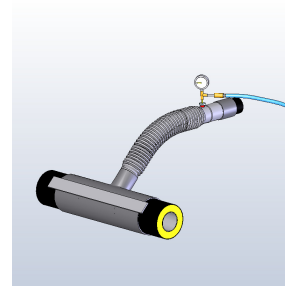
5. Montage-T fikseres om hovedrør (brug spændstropper), monter 4 x tape om hovedrørsdel, som vist på tegning og fjern spændstropper.



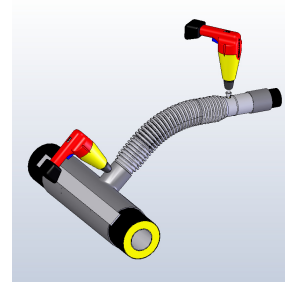
6. Krypbar ende af Flexafgrening krympes på stikledning, hvorefter mancheten nedkrympes. Krympesvøb foldes om hovedrør, låsebånd varmes og monteres over overlap. Krympesvøb krympes fra midt og ud.



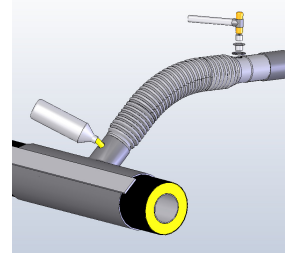
7. Efter afkøling kan komponenten trykprøves ved 0,2 bar.



8. Efter afkøling kan opskumning foretages: 2 stk. Ø 25 mm huller bores, ét i top og ét i bund af Flexafgrening.



9. Skum fyldes i bund af Flexafgrening og udluftningspropper monteres. Efter afkøling fjernes udluftningspropper forsigtigt, huller rengøres Ø100 mm, og svejsepropper monteres.



10. Montering er afsluttet.

