

## Monteringsvejledning

### Montage-T med flangesamling og krympbar flexafgrening, 90°, parallel

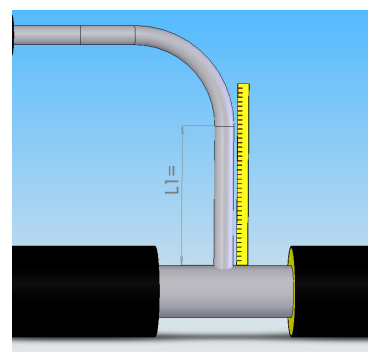
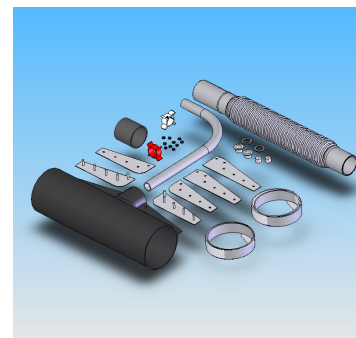
Det forudsættes, at montage foretages af en branchekyndig/monteringsvant person



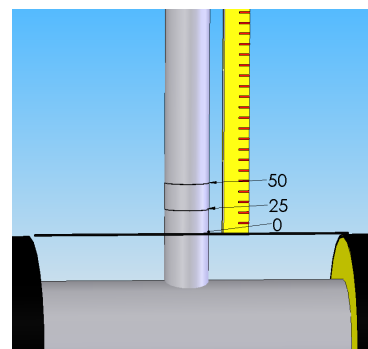
#### T-stk. med flanger, flexdel, manchetter, propper og stålbøjning

1. Flexafgrening med manchetter anbringes på stikledning.  
Krympbar ende modsat hovedrør.
2. Afisolering af hovedrør og stikledning.  
Hovedrør: 400-450 mm  
Stikledning: 150-200 mm
3. Ståldel tilpasses og isvejses.  
L 1 ses på skema .

Beregning af L1 på stålbøjning 90°	
Dim. på afgrening	L1 = isoleringstykkelse på hovedrør +
21 / 75	122
21 / 90	122
26 / 75	122
26 / 90	122
26 / 110	122
33 / 90	122
33 / 110	122
33 / 125	182
42 / 110	122
42 / 125	182
42 / 140	182
48 / 110	122
48 / 125	182
48 / 140	182
60 / 125	152
60 / 140	152
76 / 140	152

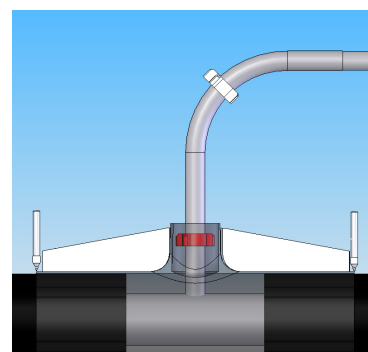


4. Opmærkning på stikledning for korrekt montering af afstandsholder samt placering af flexafgrening.  
0 mm overkant af hovedrørskappe  
25 mm underkant af flexafgrening  
50 mm underkant af afstandsholder



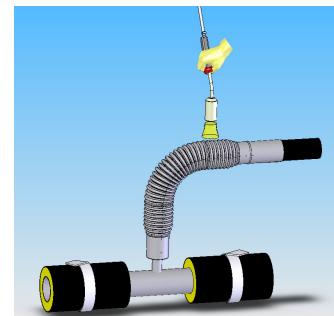
5. Kapper på hovedrør og stikledning rengøres og slibes med smergellærred (min. 200 mm).

6. På stikledning monteres 1 stk. plusafstandsholder (rød) ved 50 mm mærke samt 1 stk. standardafstandsholder (hvid) i bukket.  
Hjælpemidler: elastikker og tape (tape skal forhindre, at afstandsholder forskubbes under montering af flexafgrening).



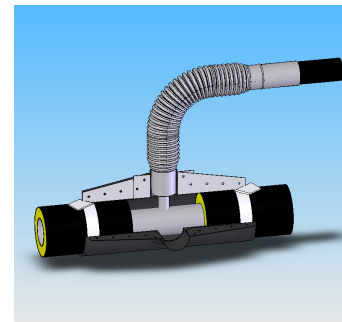
7. T-delens længde opmærkes på hovedrørskappe, så T-delens hals centrerer med afgreningen.  
Mastik monteres 5 mm fra opmærkning.

8. Montering af mastik på hovedrør: hovedrør forvarmes med gasflamme inden for afmærkning (40-50°) for vedhæftning af mastik.  
Tynd folie fjernes fra mastik.  
Tyk folie skal sidde, indtil T-muffen monteres på hovedrør (optimal beskyttelse).  
Mastikoverlap skal flugte med stikledning/flangesamling.  
Tyk folie foldes ud ved mastikoverlap.



9. Flexafgrening varmes/blødgøres med blød gasflamme på ribber. Herefter bukkes flexafgrening og placeres i henhold til 25 mm mærke på stikledning.

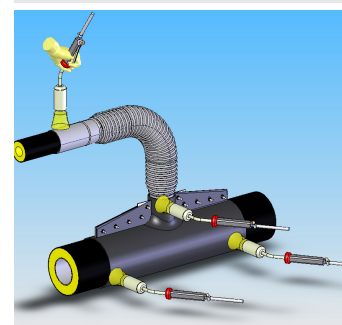
10. T-muffen monteres løst på hovedrør, og tyk folie på flexafgreningens mastik fjernes.  
Folie fjernes fra flangemastik, der herefter foldes dobbelt i den brede ende.  
Flangeplader og flangemastik monteres, og møtrikker spændes godt.  
Start udefra og indefter.  
NB: Brug ikke luft-/elværktøj.



11. Tyk folie på hovedrørskappens mastik trækkes forsigtig ud.

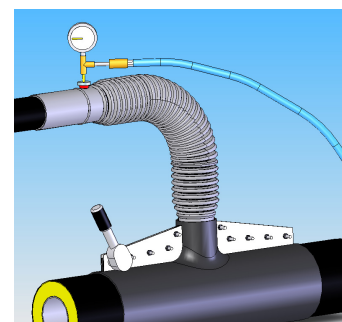
12. Krypbar ende af flexafgrening krympes på stikledning,

13. Nedkrympning af T-muffe: med blød gasflamme varmes begge ender af T-muffen, flangeplader samt T-muffens hals skiftevis.  
Undgå opvarmning af flexafgreningens ribber samt midterstykket af T-muffen.

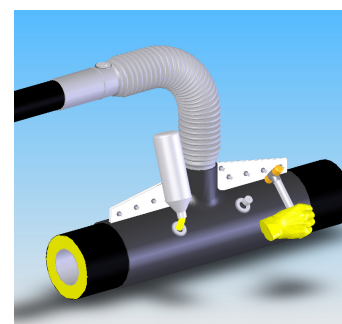


14. Når mastikken flyder overalt, efterspændes møtrikker.  
Start udefra og indefter.

15. Komponenten kan trykprøves, efter afkøling v. 0,2 bar.



16. Efter afkøling kan opskumning foretages: 3 stk. ø 25 mm. huller bores: 2 stk. i T-muffe og 1 stk. i flexafgrening.  
Skum fyldes i et af T-muffens huller, og udluftningspropper monteres.  
Efter opskumningens afhærdning fjernes udluftningspropper forsigtigt, huller rengøres ø 100 mm., og ekspansionspropper monteres.  
Ekspansionspropper varmes med blød gasflamme til mastikringe er flydende.  
Fops monteres over ekspansionspropper.  
Evt. manchete på afgrening monteres/krympes efterfølgende (for dobbelttætning).



17. Montering er afsluttet.

